



## राजश्री शाहू महाराज यांची जलनीती

### सोळंके वर्षा बाबुराव

एम.ए. इतिहास,

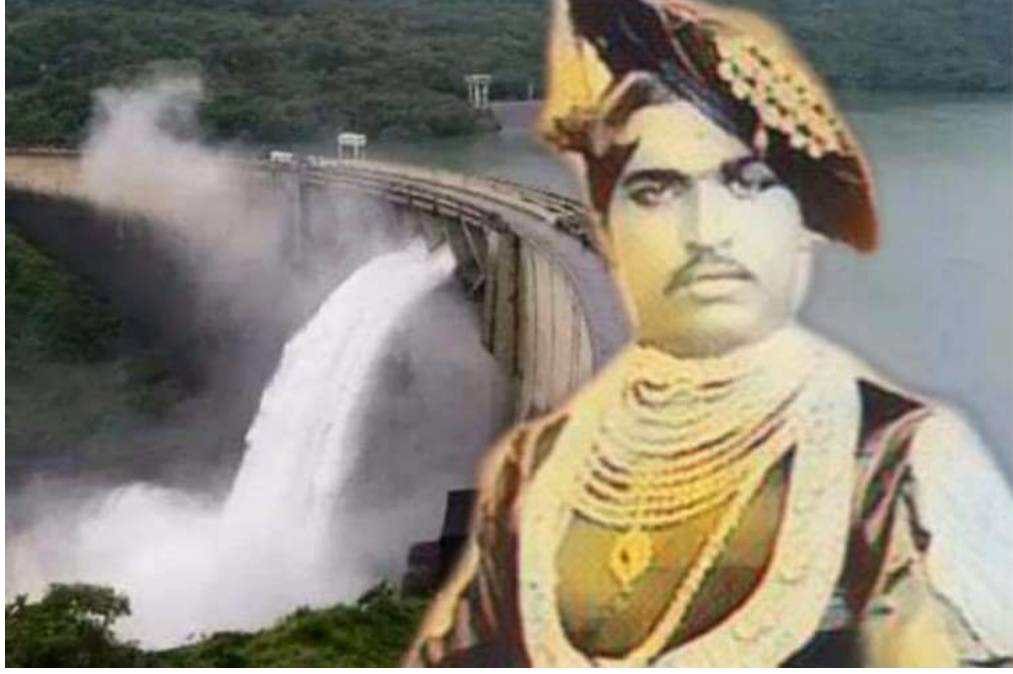
स्वामी रामानंद तीर्थ मराठवाडा विद्यापीठ, नांदेड

[varshasolanke141@gmail.com](mailto:varshasolanke141@gmail.com).

#### प्रस्तावना:

राजश्री शाहू महाराज हे कमालीचे दूरदृष्टी असणारे राजा होते. त्यांनी त्या काळात भविष्यासाठी उपयुक्त ठरतील असे काही निर्णय घेतले. आजच्या प्रगत काळात ही बहुसंख्य लोकांचा व्यवसाय शेतीच आहे, शाहू महाराजांच्या काळात तर, कोल्हापूर संस्थानचा शेती हाच मुख्य व्यवसाय होता. पुरेशा सिंचन सुविधांचा अभाव, अज्ञान यामुळे शेतकऱ्यांची अवस्था कमालीची दयनीय झाली होती. शाहू महाराजांनी 1902च्या दरम्यान युरोपचा दौरा केला. नैसर्गिक साधन संपत्तीचायुरोपातहोत असलेल्याकाटेकोर वापराने महाराजप्रभावित झाले. युरोपातफिरणाऱ्या राजांना कोल्हापूरचा शेतकरी दिसत होता. आपल्या संस्थानात वाहणाऱ्या नद्या,तरिहीकोरडीराहणारी जमीन, आणि मनात जन्म घेत होता महाकाय प्रकल्प, संस्थानात पडलेल्या दुष्काळाचा महाराजांनी समर्थपणे मुकाबला केला, हजारो लोकांचे प्राण वाचवले, वारंवार पडणाऱ्या दुष्काळावर कायमची मात करण्याच्या विचाराने त्यांच्या मनात घर केले. आणि1902 मध्ये आपल्या संस्थानात महाराजांनी अपूर्व असे 'सार्वत्रिक पाठबंधारे धोरण' जाहीर केले. संस्थानात स्वतंत्र पाटबंधारे खात्याची निर्मिती केली, खास अधिकाऱ्यांची नेमणूक केली, या खात्यामार्फत प्रत्येक गावाची पाणी पाहणी करण्यात आली. नवीन विहिरी, जुन्या विहिरी, लहान-मोठे तलाव यांची तपशीलवार माहिती घेऊन, त्यांच्या दुरुस्तीची कामे हाती घेण्यात आली. नवीन योजना अमलात येत होत्या. नवीन विहिरी आणि

तलावांच्या बांधकामास प्राधान्य देण्यात येऊ लागले, पडणाऱ्या पावसाचा प्रत्येक थेंब थांबलाच पाहिजे, याकडे महाराजांनी कटाक्षाने लक्ष दिले.



### राधानगरी धरण

महाराजांचे जलविषयक धोरण दूरदृष्टीचे होते. त्यांनी पाटबंधारे खाते निर्माण करून, शंकर सिताराम गुप्त यांची पाटबंधारे अधिकारी म्हणून त्यांनी नेमणूक केली. 1906 मध्ये संस्थानात 11000हजार 700 इतक्या विहिरी होत्या, त्यांची संख्या 1920 पर्यंत 12हजार800झाली. शेतकऱ्यांना जुन्या विहिरी दुरुस्त करण्यास आणि नवीन विहिरी खोदण्यासाठी संस्थांकडून कर्ज पुरवठा करण्यात आला. शहापूर, रूकडी, शिरोळ या परिसरात 20 नवीन तलाव बांधण्यात आले. तर काही जुन्या तलावांची दुरुस्ती करण्यात आली. महाराजांच्या दृष्टीने हे प्रयत्न कमी पडत होते, त्यामुळे शेतकऱ्यांना पाणीटंचाईला तोंड द्यावे लागत होते. कोल्हापूर जिल्ह्यातून पंचगंगा, वारणा, भोगावती यांसारख्या मोठ्या नद्यांबरोबर काही छोट्या डझनभर नद्या वाहतात, आणि या नद्यांचे वाहून

समुद्राला मिळणारी पाणी महाराजांना आडवायचे होते. कुठेतरी प्रवाहथांबला पाहिजे, तो शेतीकडे वळला पाहिजे यासाठी त्यांच्या डोक्यात मोठी योजना आकार घेत होती. आणि कोल्हापूर संस्थानात वाहणाऱ्या एखाद्या नदीवर मोठे धरण बांधावे असे त्यांनी ठरविले, त्यानुसार आधीच त्यांनी संस्थानाचे पाटबंधारे च्या दृष्टीने सर्वेक्षण केले होते.



राधानगरी तालुक्यात भोगावती नदीवर उभे असलेले राधानगरी धरण ही त्याचीच फलश्रुती. हे धरण दरवर्षी पूर्ण क्षमतेने भरते, आणि लोकांचे जीवन समृद्ध करते. आपल्या कोल्हापूर संस्थान चा विचार करून छत्रपती राजश्री शाहू महाराज यांनी विशिष्ट जलनीती आखून राधानगरीधरण बांधलेयामुळे कोल्हापूर जिल्ह्यातील बहुतांशी पाण्याचा प्रश्न मिटला. केवळ धरणन बांधता जिल्ह्यातील संपूर्ण भाग सुजलाम सुफलाम कसा होईल, यासाठी राधानगरी धरणापासून ते महाराष्ट्र राज्याच्या शेवटच्या टोकापर्यंत अर्थात नदीतील राजापूर गावाजवळील कृष्णा नदीत कोल्हापूर पद्धतीचा बंधारा बांधला.कृषी क्षेत्र सक्षम झाली तरच शेतकरी व पर्यायाने देश समृद्ध होईल. असे त्यांचे विचार होते, त्यासाठी त्यांनी पारंपरिक पद्धतीने शेतीबरोबर यांत्रिकी पद्धतीची जोड दिली.



यासाठी शेतीला 12 माही पाण्याची सोय केली पाहिजे, म्हणून तळी, तलाव, विहिरी आणि धरणे निर्माण करण्याची दृष्टी त्यांच्यात होती. भविष्यात दुष्काळी संकटांचा सामना करावा लागणार असून आताच जलसंधारणाची कामे केली पाहिजे ही गोष्ट राजश्री शाहू महाराजांनी 100 वर्षांपूर्वी ओळखली होती, त्यामुळे त्यांनी राधानगरी धरण बांधून, केवळ कोल्हापूरचा प्रश्न सोडविला नाही तर जगाला धरणांचे महत्त्व पटवून दिले.

### थोडक्यात:

सन 1896-99 या काळात जेव्हा संपूर्ण भारतात दुष्काळ पडला होता, तेव्हा या दुष्काळात संपूर्ण भारतात 10 लाख लोक मृत्युमुखी पडले होते. पण त्यात कोल्हापूर संस्थानातील एकही व्यक्ती नव्हता. हे यश होतं, फक्त राजश्री शाहू यांच्या जलविषयक धोरणांचे. राजश्री शाहू महाराज यांची जलनीती किती दूरदृष्टीची व प्रासंगिक आहे हे वरील अभ्यासातून दिसून येते. राधानगरी धरणासोबतच शाहू महाराज यांनी राधानगरी धरणापासून तर राजापूर बंधान्या पर्यंत 32 बंधारे बांधले. पंचगंगा नदीवर ठराविक अंतरावर कोल्हापूर पद्धतीचे बंधारे बांधल्यामुळे, त्या त्या भागात कधीच पाण्याचा तुटवडा जाणवला नाही. शाहू महाराज जसे कर्ते सुधारक होते, तसेच ते प्रगतीशील व दूरदृष्टीचे राज्यकर्तेही होते. या नात्याने त्यांनी घेतलेले धोरणात्मक निर्णय लोकाभिमुख, व दूरदर्शी होते. त्यांनी त्यांची आक्रमकपणे अंमलबजावणी केली. त्यामुळे राज्यकारभाराचा आदर्श ते उभा करू शकले. याचाच अर्थ त्यांनी उभे केलेले कार्य केवळ सामाजिक सुधारणा पुरते मर्यादित नव्हते, तर समाजाच्या सर्वकष, सर्वसमावेशक व समग्र प्रगतीसाठी आवश्यक असणारी सर्व क्षेत्रे व्यापणारे होते.



**संदर्भ:**

- 1) दैनिकसकाळ,(संपादकीय), 26 जून, 2017.
- 2) दैनिक तरुण भारत,4 जुलै, 2020.
- 3) पवारगो. मा., लोकराज्यमासिक, सप्टेंबर 2018, माहिती व जनसंपर्क महासंचालनालय, नवीन प्रशासन भवन, मुंबई.
- 4) <https://www.agrowon.com/sampadkya/agriculture-news-marathi-agrowon-special-article-chatrapati-shahu-maharaj-33227?utm>.
- 5) दैनिक लोकसत्ता,(संपादकीय), 30 एप्रिल, 2022.
- 6) दैनिक लोकमत,(संपादकीय), 26 जून, 2020.