



जालना जिल्ह्यातील साखर कारखान्यांचा भौगोलिक अभ्यास

प्रा. केंदळे व्ही.एन.

सहाय्यक प्राध्यापक,
भूगोल विभाग
राष्ट्रमाता महाविद्यालय, जालना

डॉ. राजाळे व्ही.एल.

विभागप्रमुख, भूगोल विभाग,
कला, वाणिज्य व विज्ञान
महाविद्यालय, बदनापुर,
जि.जालना

प्रस्तावना:

साखर उद्योगाचे ग्रामीण विकासात व भारताच्या अर्थव्यवस्थेत अनन्यसाधारण महत्व आहे. भारतातील साखर उद्योग हा सुती कापड उद्योगानंतर कृषिप्रक्रिया करणारा सर्वात मोठा उद्योग आहे. ऊस पिकास अनुकूल असलेले हवामान महाराष्ट्रात असल्यामुळे राज्यास भारताचे शर्कराकुंभ म्हटले जाते. राज्यात ऊस लागवड, वाहतुक सुविधा, सहकारी बँक, रसायन उद्योग, शेतीतील सामग्री इ. कारणामुळे साखर उद्योगाला चालणा मिळालेली आहे. राज्यातील ऊसात शर्करेचा अंश ११ टक्के पर्यंत आहे. साखर उत्पादनात महाराष्ट्राचा भारतात प्रथम क्रमांक लागतो. महाराष्ट्रातून देशातील ३७ टक्के साखरेचे उत्पादन होते. महाराष्ट्रात सन १९५० ते सन १९६० या दहावर्षात मोठ्या प्रमाणात साखर उद्योगात वाढ झाली. सन १९५० पर्यंत फक्त १२ साखर कारखाने होते. ते सन १९७५ पर्यंत ५२ सहकारी साखर कारखाने महाराष्ट्रात स्थापन झाले. सन १९६७ मध्ये रामकृष्ण समिती आणि सन १९७४ मध्ये वर्षात 'शुगर इंडस्ट्रीज कमेटी' स्थापन करण्यात आली. या समिती मार्फत दक्षिण भारतात ' नॅशनल शुगर इन्स्टिट्यूट,' कानपूरच्या धर्तीवर एक संस्था काढण्यासाठी गरज प्रतिपादन केली त्याचा परिणाम म्हणून राज्यात सहकारी साखर कारखान्यासाठी पुढाकार घेऊन महाराष्ट्राचे मा. मुख्यमंत्री स्व. वसंतदादा पाटील यांच्या नेतृत्वाखाली १९ नोव्हेंबर १९७५ रोजी 'डेक्कन शुगर इन्स्टिट्यूटची' स्थापना करण्यात आली. दादांच्या निधनानंतर २० जून १९९० रोजी संस्थेचे नामकरण 'वसंतदादा शुगर इन्स्टिट्यूट' असे करण्यात आले. सद्य स्थितीत महाराष्ट्रात सहकारी व खाजगी १८६ साखर कारखाने आहेत. मराठवाड्यात ५२ सहकारी व खाजगी साखर कारखाने आहेत.

जालना जिल्ह्यातील साखर कारखाने:

जालना जिल्ह्यात एकुण ६ साखर कारखाने आहेत. त्यांची स्थापना व तालुका यांची माहिती तक्ता क्र. १ मध्ये देण्यात येत आहे.

तक्ता क्रमांक १ - जालना जिल्ह्यातील साखर उद्योग व त्यांची स्थापना

अ.क्र.	स्थापना वर्षे	तालुका	साखर कारखान्याचे नाव
१	१९९४	भोकरदन	रामेश्वर सहकारी साखर कारखाना
२	१९८२	अंबड	समर्थ सहकारी साखर कारखाना
३	२००९	घनसावंगी	सागर सहकारी साखर कारखाना
४	२०१०	घनसावंगी	समृद्धी साखर कारखाना,
५	१९९५	जालना	जालना सहकारी साखर कारखाना
६	२००६	परतुर	बागेश्वरी साखर कारखाना

स्रोत: साखर संचालक विभागीय कार्यालय, औरंगाबाद.



तक्ता क्र. मध्ये जालना जिल्ह्यातील खाजगी व सहकारी तत्वावरील असे एकूण ६ साखर कारखाने दिसून येतात. सर्वात जुना साखर कारखाना म्हणून अंबड तालुक्यातील समर्थ सहकारी साखर कारखाना अंकुशानगर याची ओळख आहे. माजी खासदार कै.अंकुशरावजी टोपे यांच्या नेतृत्वाखाली सन १९८२ मध्ये या कारखान्याची मुहूर्तमेढ रोवली गेली. जिल्ह्यातील हा पहिला सहकारी साखर कारखाना होय. यानंतर जालना जिल्ह्याचे खासदार व माजी केंद्रीय मंत्री श्री. रावसाहेब पाटील दानवे यांच्या नेतृत्वाखाली भोकरदन येथील सिपोरा येथे सहकारी तत्वावर कारखाना स्थापन करण्यात आला. जालना जिल्ह्यातील हे दोन जुने सहकारी तत्वावर चालणारे कारखाने आहेत. याशिवाय जालना शहराजवळ रामनगर येथे जालना सहकारी साखर कारखाना हा सन १९९५ मध्ये स्थापन झाला होता. जालना तालुक्यातील हा एकमेव सहकारी साखर कारखाना होय. याशिवाय अंकुशराव टोपे यांच्या समर्थ सहकारी साखर कारखान्याच्या मोठ्या व्यापामुळे त्याचे त्यांनी विभाजन करून सागर सहकारी साखर कारखाना हा तिर्थपुरी येथे स्थापन केला व जवळपास १० वर्षे चालवला. पुन्हा हा कारखाना आता समर्थ सहकारी साखर कारखाना युनिट नं.२ या नावाने चालविला जात आहे.

जालना जिल्ह्यातील साखर कारखान्यांचे ऊस गाळप व साखर उत्पादन स्थिती:

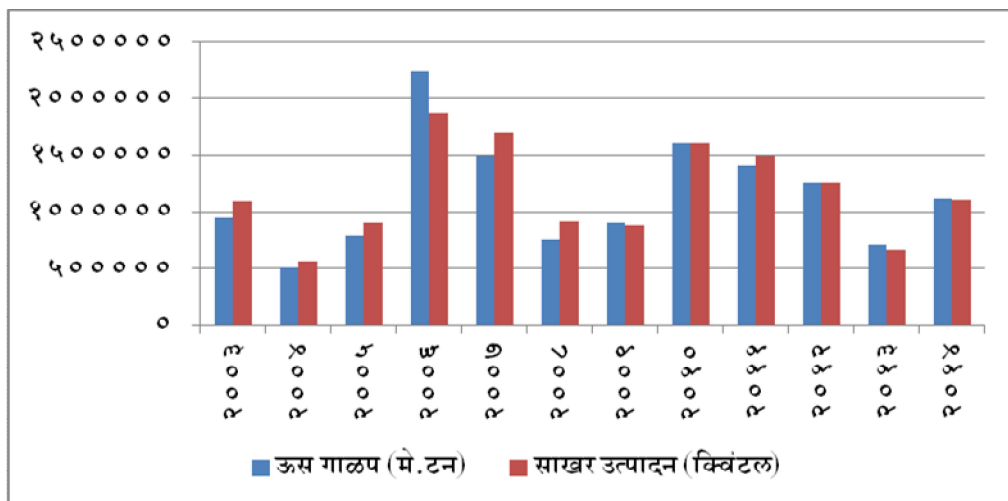
जालना जिल्ह्यातील साखर कारखान्यातील ऊस गाळप व साखर उत्पादन यांची माहिती तक्ता क्र. २ मध्ये देण्यात आली आहे

तक्ता क्रमांक १ - साखर कारखान्यांचे ऊस गाळप व उत्पादनाची स्थिती

वर्ष	ऊस गाळप (मे.टन)	साखर उत्पादन (क्विंटल)
२००३	१९०४९३	११००१००
२००४	१०१६८१	५६४६१०
२००५	१५८१५१	९०८७५०
२००६	४४६३५७	१८६००००
२००७	२९९०४६	१६९६०१५
२००८	१५१४४५	९११९४०
२००९	१८०५२९	८८०१८०
२०१०	३२१५३८	१६०१६००
२०११	२८०६७१	१४८८५००
२०१२	२५१६६३	१२५३२५०
२०१३	१४२४११	६६६४३५
२०१४	२२३३६७	११०४७५०

स्रोत: विभागीय साखर संचालक कार्यालय, औरंगाबाद

जालना जिल्ह्यातील साखर कारखान्यांचे गाळप व साखर उत्पादन





तक्ता क्र. २ वरुन असे दिसते की, जालना जिल्ह्यातील साखर कारखान्यामध्ये ऊसाचे गाळपाचे सन २००३ ते २०१४ या काळात ५०८४०५ मेट्रिक टन ते २२३१७८५ मेट्रिक टन इतके वाढलेले दिसते. सर्वात जास्त ऊस गाळप हे २००६ मध्ये झालेले दिसून येते जे २२३१७८५ मेट्रिक टन इतके होते तर सर्वात कमी ऊस गाळप हे २००४ मध्ये झालेले दिसून येते जे ५०८४०५ इतके दिसून आले आहे. पाऊसाचे प्रमाण व कृत्रिम जलसिंचनासाठी उपलब्धता यामुळे ऊस गाळप कमी जास्त झालेले दिसून येते.

ऊस उत्पादनाचा विचार केला असता असे दिसते की, जालना जिल्ह्यातील साखर कारखान्याद्वारे जवळपास ५६४६१० क्विंटल ते १८६०००० क्विंटल इतके उत्पादनात वाढ झालेली दिसून येते. सर्वात कमी साखरेचे उत्पादन हे सन २००४ मध्ये झालेले दिसून येते तर सर्वात जास्त साखरेचे उत्पादन हे १८६०००० क्विंटल झालेले दिसून येते जे २००६ मध्ये घडून आलेले आहे.

निष्कर्ष व शिफारशी

जालना जिल्ह्यातील साखर कारखान्यांचा कार्यक्षमतेचा वापर वाढवणे आवश्यक आहे. त्यासाठी कार्यक्षेत्रात ऊस लागवडीखालील क्षेत्र वाढवणे, आधुनिक यंत्र सामुग्रीची उभारणी आणि यंत्रांची दुरुस्ती ऑफ सिजनमध्ये करणे आवश्यक आहे. ऊस लागवडीखालील क्षेत्र, ऊस उत्पादन व ऊस उत्पादकता वाढवण्यासाठी कारखान्यांनी ऊस पीक कर्ज, आडसाली-पूर्वहंगामी ऊस लागवड, ठिबक सिंचन संच वाटप, आधुनिक कृषी अवजारांचे वाटप, सुधारित बेणे वाटप, खते व किटकनाशकांचे वाटप, माती-पाणी परिक्षण यासारख्या योजना राबवाव्यात आवश्यक आहे. कार्यक्षेत्रात आडसाली-पूर्वहंगामी ऊस लागवडीचे क्षेत्र वाढवणे, अधिक साखर उतारा देणाऱ्या ऊसजातींची लागवड करणे, उसाची जमिनीलगत तोडणी व योग्य साळणी करणे, परिपक्वतेनुसार उसाची तोडणी करणे, ऊस तोडणी व ऊस गाळप यातील वेळ कमी करणे, गळीत हंगाम कालावधी १५ ऑक्टोबर ते १५ एप्रिल दरम्यान करणे आवश्यक आहे. साखर कारखान्यांनी केंद्रशासनाने जाहीर केलेल्या उसाच्या आधारभूत किंमतीपेक्षा अधिक ऊसदर देऊन शेतकऱ्यांना ऊस लागवडीखालील क्षेत्र व प्रतिहेक्टरी ऊस उत्पादन वाढवण्यास प्रोत्साहित करावे. शेतकऱ्यांनी ठिबक सिंचन पध्दतीचा वापर करून उपलब्ध पाण्याद्वारे ऊस लागवडीखालील क्षेत्रात वाढ करावी. यामुळे ऊस लागवड क्षेत्रात व ऊस उत्पादकतेत वाढ होईल. सुधारीत ऊस जातींची लागवड, संतूलीत खत, नियंत्रित पाणी, पुरेशी मेहनत व रोग आणि तण नियंत्रणाद्वारे प्रतिकरी ऊस उत्पादनात वाढ करावी.

केंद्र शासनाने साखर उद्योग नियंत्रण मुक्त करून साखरेच्या किंमतीतील चढ-उतार कमी करण्यासाठी प्रतिक्विंटल साखरेचा उत्पादन खर्च, शिल्लक साखर साठा व देशातील साखरेची मागणी या घटकांद्वारे साखरेची कमाल व किमान किंमत निश्चीत करावी. उसाच्या उत्पादन खर्चानुसार प्रतिवर्षी आधारभूत किंमतीत बदल करावा. तसेच प्रत्येक साखर कारखान्यास उसाची किमान आधारभूत किंमत देणे बंधनकारक करावे. साखर कारखाने, कृषी विद्यापीठे, ऊस विकास संस्था, कृषीतज्ज्ञ यांच्यात समन्वय साधून साखर उद्योगासंबंधी दीर्घकालीन धोरणांचा अवलंब करावा. शेतकऱ्यांना नियमित वीज उपलब्ध करून द्यावी तसेच संबंधित प्रदेशास अनुकूल असणाऱ्या लहान, मध्यम व मोठ्या सिंचन प्रकल्पांची उभारणी करावी.

संदर्भ :

- Talekar S.D.(2005), "Managment of Working Capital", Discovery Publishing House, New Delhi.
- Nikam G.A.(2006), "Indian Sugar Industry A Comparative Study",Shree Publishers & Distributors,New Delhi.
- Talekar S.D.(2005), "Managment of Working Capital", Discovery Publishing House, New Delhi.
- तुपे सु.दा. (२०००), "महाराष्ट्रातील साखर उद्योग स्थिती आणि समस्या" अर्थसंवाद, खंड २३, अंक ४.
- माने आर.टी.(२००९), "महाराष्ट्रातील सहकारी साखर कारखान्यांसमोरील समस्या", सहकारी महाराष्ट्र.
- तावडे पुष्पा (२००२), " विदर्भातील साखर उद्योगाचे अर्थशास्त्र", श्री मंगेश प्रकाशन, नागपूर.
- वार्षिक अहवाल, वसंतदादा शुगर इन्स्टिट्यूट, मांजरी, पुणे