



## वरिष्ठ महाविद्यालयातील विद्यार्थ्यांमधील सामाजिक आरोग्याविषयी असलेल्या जाणीव जागृतीचा अभ्यास

डॉ. दिपक प्रभाकर बाविस्कर

(एम.ए. समाजशास्त्र, इंग्रजी, राज्यशास्त्र, एम.एड.,  
सेट (शिक्षणशास्त्र), नेट (समाजशास्त्र), पीएच.डी.)

सहाय्यक प्राध्यापक, आर. सी. पटेल शिक्षणशास्त्र महाविद्यालय,  
शिरपूर, जि. धुळे

**सारांश-** प्रस्तुत संशोधनात वरिष्ठ महाविद्यालयातील कला, विज्ञान व वाणिज्य शाखेतील विद्यार्थ्यांच्या सामाजिक आरोग्याविषयी असलेल्या जाणीव जागृतीचा अभ्यास सर्वेक्षण संशोधन पध्दतीने करण्यात आला आहे. सहेतूक नमुना निवड पद्धतीने ९० विद्यार्थ्यांची निवड करण्यात आली होती. प्रस्तुत संशोधनात वरिष्ठ महाविद्यालयातील विद्यार्थ्यांचे सामाजिक आरोग्याचे मापन करण्यासाठी संशोधकाची स्वनिर्मित सामाजिक आरोग्य मापिकेचा अवलंब करण्यात आला होता. संकलित माहितीचे विश्लेषण करण्यासाठी मध्यमान, प्रमाणविचलन व टी मूल्य या संख्याशास्त्रीय परिमाणांचा अवलंब करण्यात आला होता. कला शाखेतील विद्यार्थ्यांमधील सामाजिक आरोग्याविषयी जाणीव जागृती विज्ञान व वाणिज्य शाखेतील विद्यार्थ्यांपेक्षा अधिक आहे तर विज्ञान शाखेतील विद्यार्थ्यांची सामाजिक आरोग्याविषयी जाणीव जागृती वाणिज्य शाखेतील विद्यार्थ्यांपेक्षा अधिक दिसून येते.

### प्रस्तावना-

मनुष्य हा समाजशील प्राणी आहे. समाजात राहतो आणि समाजाच्या विकासासाठी नेहमी प्रयत्न करतो. कुटूंब, आपली संस्कृती, आपला समाज, आपल्या परंपरा आणि आपण यात तो नेहमी स्वतःला समायोजन करण्याचा प्रयत्न करित असतो. कुटूंबात आणि शाळेत सामाजिक व्यवहार आणि समाजाचे नितीनियम याबाबत ज्ञान दिले जाते. समाजातील आपले वर्तन कसे असावे यासाठीही विद्यार्थ्यांना प्रेरणा दिल्या जातात. समाजाशी जुळवून घेणे म्हणजेच सामाजिक आरोग्य चांगले आहे. इतरांच्या अडी-अडचणी सोडवण्यात मदत करता येते, कोणतेही काम सहजपणे करता येते, कुटूंबातील व समाजातील लोकांना आधार देता येतो. समाजात सुख-शांती नांदावी यासाठी उत्साहाने प्रयत्न करता येतो. वैयक्तिक, कौटूंबिक, आर्थिक, शैक्षणिक, सामाजिक, सांस्कृतिक, राजकीय इ. बाबतीत चांगले निर्णय घेता येऊ शकतात. यासर्वबाबी सामाजिक आरोग्याशी संबंधित आहेत. व्यक्ती आणि त्याच्या सभोवताली समाजाचे आरोग्य चांगले असणे आवश्यक आहे. मानसाचे शारीरिक आणि मानसिक आरोग्य आपोआप चांगले राहत नाही तर त्यासाठी अनेक पैलूंचा विचार करावा लागतो. जसे आहार, व्यायाम, पुरेशी विश्रांती, स्वच्छता, चांगले पर्यावरण, आशावादी विचारसरणी इ बाबी व्यक्तीचे आरोग्य घडवित असते. त्याच पद्धतीने समाजातील व्यक्तीचे वर्तन, दर्जा आणि समाजाशी असलेले त्याचे नाते हे त्या व्यक्तीचे सामाजिक आरोग्य निश्चित करित असते.

सामाजिक आरोग्य संदर्भात आज अनेकदा असे स्पष्ट केले जाते की, मानवाचा सामाजिक बुध्यांक वाढविण्यासाठी त्याने सामाजिक माध्यमांचा उपयोग केला पाहिजे. सामाजिक माध्यमांवर होणाऱ्या चर्चा व विविध विषयांमुळे व्यक्तीच्या सामाजिक साक्षरता वाढते. हा बुध्यांक संदर्भातील विषय झाला परंतु सामाजिक माध्यमांवर आपले वर्तन आणि आपण जे विचार सादर करित असतो. त्यातील चांगुलपणा हाच सामाजिक आरोग्याशी संबंधित भाग आहे. सामाजिक आरोग्य ज्याचे चांगले तो व्यक्ती समाजाबरोबर स्वतःचा विकास चांगल्या पद्धतीने साधू शकतो. म्हणूनच प्रस्तुत संशोधनात वरिष्ठ महाविद्यालयातील कला, विज्ञान व वाणिज्य शाखेतील विद्यार्थ्यांच्या सामाजिक आरोग्याविषयी जाणीव जागृतीचा अभ्यास केला आहे. हे विद्यार्थी भविष्यातील नागरिक,

समाज आणि संस्कृतीचे संवर्धन करणारे नागरिक आहेत. त्यांना समाजाचे ज्ञान चांगल्यापद्धतीने असणे महत्वाचे आहे. ते सामाजिक आरोग्याविषयी जागृत आहेत. हे पाहणे गरजेचे ठरते.

**समस्या विधान-** शिरपूर तालुक्यातील वरिष्ठ महाविद्यालयातील कला, विज्ञान व वाणिज्य शाखेतील विद्यार्थ्यांच्या सामाजिक आरोग्याविषयी असलेल्या जाणीव जागृतीचा अभ्यास करणे.

**उद्दिष्ट-** वरिष्ठ महाविद्यालयातील कला, विज्ञान व वाणिज्य शाखेतील विद्यार्थ्यांमधील सामाजिक आरोग्याविषयी असलेल्या जाणीव जागृतीचा तुलनात्मक अभ्यास करणे.

### परिकल्पना

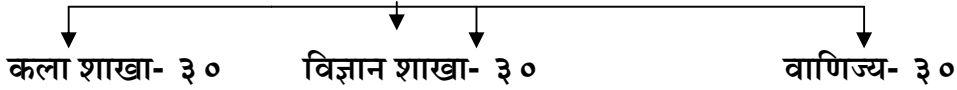
१. वरिष्ठ महाविद्यालयातील कला व विज्ञान शाखेतील विद्यार्थ्यांमधील सामाजिक आरोग्याविषयी असलेल्या जाणीव जागृतीच्या मध्यमान गुणांकात सार्थ फरक आढळून येत नाही.

२. वरिष्ठ महाविद्यालयातील कला व वाणिज्य शाखेतील विद्यार्थ्यांमधील सामाजिक आरोग्याविषयी असलेल्या जाणीव जागृतीच्या मध्यमान गुणांकात सार्थ फरक आढळून येत नाही.

३. वरिष्ठ महाविद्यालयातील विज्ञान व वाणिज्य शाखेतील विद्यार्थ्यांमधील सामाजिक आरोग्याविषयी असलेल्या जाणीव जागृतीच्या मध्यमान गुणांकात सार्थ फरक आढळून येत नाही.

**संशोधन पद्धती -** प्रस्तुत संशोधनासाठी वरिष्ठ महाविद्यालयातील विद्यार्थ्यांच्या सामाजिक आरोग्याविषयी असलेल्या जाणीव जागृतीचा सद्यस्थितीचा अभ्यास करण्यासाठी वर्णनात्मक संशोधन पद्धतीतील सर्वेक्षण पद्धतीचा अवलंब करण्यात आला होता. **जनसंख्या व न्यादर्श-** प्रस्तुत संशोधनासाठी शिरपूर तालुक्यातील वरिष्ठ महाविद्यालयातील कला, विज्ञान व वाणिज्य शाखेतील प्रथम वर्षाला प्रवेशित सर्व विद्यार्थ्यांची जनसंख्या म्हणून निश्चिती करण्यात आली होती. सहेतूक नमुना निवड पद्धतीने ९० विद्यार्थ्यांची निवड प्रस्तुत संशोधनासाठी केली होती. ती पुढीलप्रमाणे...

### वरिष्ठ महाविद्यालय विद्यार्थी- ९०



**संशोधनाचे साधन-** प्रस्तुत संशोधनात वरिष्ठ महाविद्यालयातील विद्यार्थ्यांचे सामाजिक आरोग्याचे मापन करण्यासाठी संशोधकाची स्वनिर्मित सामाजिक आरोग्य मापिकेचा अवलंब करण्यात आला होता. प्रस्तुत मापिकेत सामाजिक संपर्क, सामाजिक ऋण, इतरांचा आदर करणे, सामाजिक स्थिती ओळखता येणे या घटकांवर एकूण २० विधाने होती. प्रतिसाद नोंदविण्यासाठी सहमत, असहमत व सांगता येत नाही अशी पर्याय देण्यात आले होते. प्रस्तुत मापिका संशोधन क्षेत्रातील अभ्यासू व्यक्तीकडून तपासून घेण्यात आली होती.

**संख्याशास्त्रीय परिमाणे-** संकलित माहितीचे विश्लेषण करण्यासाठी मध्यमान, प्रमाणविचलन व टी मूल्य या संख्याशास्त्रीय परिमाणांचा अवलंब करण्यात आला होता.

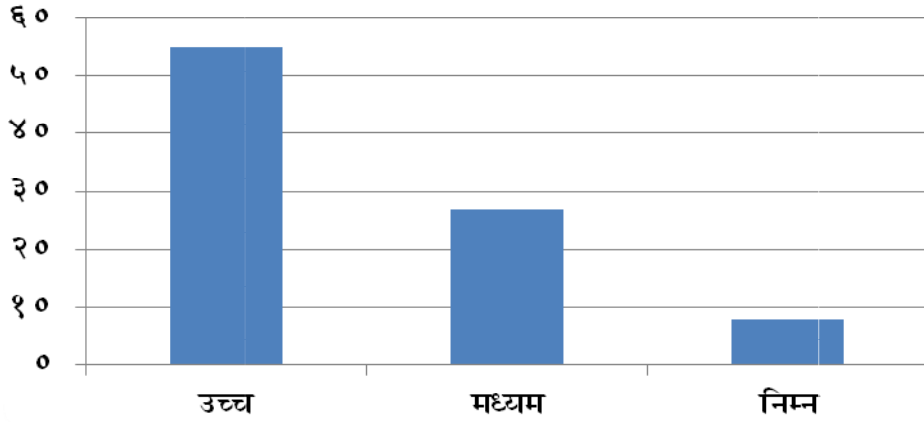
**संकलित माहितीचे विश्लेषण-** प्रस्तुत संशोधनात वरिष्ठ महाविद्यालयातील कला, विज्ञान व वाणिज्य शाखेतील विद्यार्थ्यांच्या सामाजिक आरोग्याविषयी असलेल्या जाणीव जागृतीचे मापन करण्यासाठी विद्यार्थ्यांना मापिका देण्यात आली होती. त्या मापिकेला विद्यार्थ्यांनी दिलेल्या प्रतिसादाचे विश्लेषण करण्यात आले होते. ते पुढीलप्रमाणे-

### तक्ता क्रमांक ०१:

वरिष्ठ महाविद्यालयातील विद्यार्थ्यांचे सामाजिक आरोग्याविषयी जाणीव जागृतीचे वर्गीकरण

	उच्च	मध्यम	निम्न	एकूण
वरिष्ठ महाविद्यालयातील विद्यार्थी	५५	२७	०८	९०

### वरिष्ठ महाविद्यालयातील विद्यार्थ्यांचे सामाजिक आरोग्यविषयी जाणीव जागृतीचे वर्गीकरण



#### आलेख क्रमांक ०१

निरीक्षण- तक्ता क्रं. ०१: नूसार, वरिष्ठ महाविद्यालयातील ६१% विद्यार्थ्यांमध्ये सामाजिक आरोग्यविषयी जाणीव जागृती उच्च स्तरावर, ३०% विद्यार्थ्यांमध्ये मध्यम स्तरावर तर ०९% मध्यम स्तरावर दिसून येते.

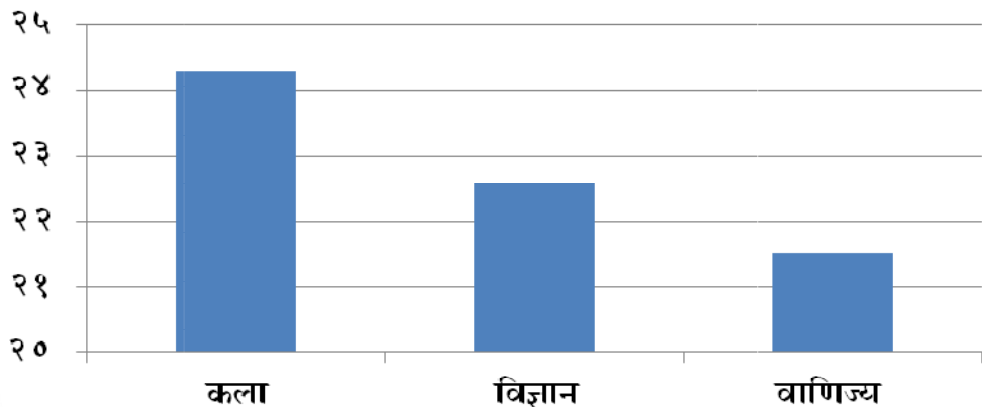
निष्कर्ष - वरिष्ठ महाविद्यालयातील अधिकतर विद्यार्थ्यांमधील सामाजिक आरोग्यविषयीची जाणीव जागृती उच्चस्तरावर दिसून येते.

परिकल्पना परीक्षण

#### तक्ता क्रमांक ०२

शाखा	संख्या	मध्यमान	प्रमाण विचलन	सारणी* $t^*$ मूल्य	प्राप्त* $t^*$ मूल्य	निर्णय		
कला	३०	२४.३६	१.४८	२.००	४.६१	त्याग		
विज्ञान	३०	२२.५६	१.५४					
कला	३०	२४.३६	१.४८		६.४०	त्याग		
वाणिज्य	३०	२१.४९	१.९६					
विज्ञान	३०	२२.५६	१.५४				२.३५	त्याग
वाणिज्य	३०	२१.४९	१.९६					

### वरिष्ठ महाविद्यालयातील विद्यार्थ्यांचे सामाजिक आरोग्याविषयी असलेल्या जाणीव जागृतीचे मध्यमान



### विश्लेषण व अर्थनिर्वचन

१. **परिकल्पना क्रं. ०१** - स्वाधीनता मात्रा (५८) साठी ०.०५ सार्थकता स्तरावर संख्याशास्त्रीय सारणी नूसार \*t<sup>^</sup> मूल्य २.०० आहे. प्राप्त \*t<sup>^</sup> मूल्य ४.६१ असून ते नमुना \*t<sup>^</sup> मूल्यापेक्षा अधिक आहे. म्हणून शून्य परिकल्पनेचा त्याग करावा लागेल. यावरून असे म्हणता येईल की, वरिष्ठ महाविद्यालयातील कला व विज्ञान शाखेतील विद्यार्थ्यांमधील सामाजिक आरोग्यविषयी असलेल्या जाणीव जागृतीच्या मध्यमान गुणांकात सार्थ फरक आढळून येतो. कला शाखेतील विद्यार्थ्यांचे सामाजिक आरोग्यविषयी जाणीव जागृतीचे मध्यमान (२४.३६) हे विज्ञान शाखेतील विद्यार्थ्यांच्या मध्यमान (२२.५६) गुणांकापेक्षा अधिक आहे. यावरून असे दिसून येते की, कला शाखेतील विद्यार्थ्यांमधील सामाजिक आरोग्यविषयी असलेली जाणीव जागृती विज्ञान शाखेतील विद्यार्थ्यांपेक्षा अधिक दिसून येते.

२. **परिकल्पना क्रं. ०२** - स्वाधीनता मात्रा (५८) साठी ०.०५ सार्थकता स्तरावर संख्याशास्त्रीय सारणी नूसार \*t<sup>^</sup> मूल्य २.०० आहे. प्राप्त \*t<sup>^</sup> मूल्य ६.४० असून ते नमुना \*t<sup>^</sup> मूल्यापेक्षा अधिक आहे. म्हणून शून्य परिकल्पनेचा त्याग करावा लागेल. यावरून असे म्हणता येईल की, वरिष्ठ महाविद्यालयातील कला व वाणिज्य शाखेतील विद्यार्थ्यांमधील सामाजिक आरोग्यविषयी असलेल्या जाणीव जागृतीच्या मध्यमान गुणांकात सार्थ फरक आढळून येतो. कला शाखेतील विद्यार्थ्यांचे सामाजिक आरोग्यविषयी जाणीव जागृतीचे मध्यमान (२४.३६) हे वाणिज्य शाखेतील विद्यार्थ्यांच्या मध्यमान (२१.४९) गुणांकापेक्षा अधिक आहे. यावरून असे दिसून येते की, कला शाखेतील विद्यार्थ्यांमधील सामाजिक आरोग्यविषयी असलेली जाणीव जागृती वाणिज्य शाखेतील विद्यार्थ्यांपेक्षा अधिक दिसून येते.

३. **परिकल्पना क्रं. ०३** - स्वाधीनता मात्रा (५८) साठी ०.०५ सार्थकता स्तरावर संख्याशास्त्रीय सारणी नूसार \*t<sup>^</sup> मूल्य २.०० आहे. प्राप्त \*t<sup>^</sup> मूल्य २.३५ असून ते नमुना \*t<sup>^</sup> मूल्यापेक्षा अधिक आहे. म्हणून शून्य परिकल्पनेचा त्याग करावा लागेल. यावरून असे म्हणता येईल की, वरिष्ठ महाविद्यालयातील विज्ञान व वाणिज्य शाखेतील विद्यार्थ्यांमधील सामाजिक आरोग्यविषयी असलेल्या जाणीव जागृतीच्या मध्यमान गुणांकात सार्थ फरक आढळून येतो. विज्ञान शाखेतील विद्यार्थ्यांचे सामाजिक आरोग्यविषयी जाणीव जागृतीचे मध्यमान (२२.५६) हे वाणिज्य शाखेतील विद्यार्थ्यांच्या मध्यमान (२१.४९) गुणांकापेक्षा अधिक आहे. यावरून असे दिसून येते की, विज्ञान शाखेतील विद्यार्थ्यांमधील सामाजिक आरोग्यविषयी असलेली जाणीव जागृती वाणिज्य शाखेतील विद्यार्थ्यांपेक्षा अधिक दिसून येते.

### निष्कर्ष-

१. वरिष्ठ महाविद्यालयातील कला व विज्ञान शाखेतील विद्यार्थ्यांमधील सामाजिक आरोग्याविषयी असलेल्या जाणीव जागृतीच्या मध्यमान गुणांकात सार्थ फरक आढळून येतो.
२. वरिष्ठ महाविद्यालयातील कला व वाणिज्य शाखेतील विद्यार्थ्यांमधील सामाजिक आरोग्याविषयी असलेल्या जाणीव जागृतीच्या मध्यमान गुणांकात सार्थ फरक आढळून येतो.
३. वरिष्ठ महाविद्यालयातील विज्ञान व वाणिज्य शाखेतील विद्यार्थ्यांमधील सामाजिक आरोग्याविषयी असलेल्या जाणीव जागृतीच्या मध्यमान गुणांकात सार्थ फरक आढळून येतो.

### चर्चा-

प्रस्तुत संशोधनात वरिष्ठ महाविद्यालयातील कला, विज्ञान व वाणिज्य शाखेतील विद्यार्थ्यांच्या सामाजिक आरोग्यविषयी असलेल्या जाणीव जागृतीचा अभ्यास केला आहे. कला शाखेतील विद्यार्थ्यांमधील सामाजिक आरोग्यविषयी जाणीव जागृती विज्ञान व वाणिज्य शाखेतील विद्यार्थ्यांपेक्षा अधिक आहे तर विज्ञान शाखेतील विद्यार्थ्यांची सामाजिक आरोग्यविषयी जाणीव जागृती वाणिज्य शाखेतील विद्यार्थ्यांपेक्षा अधिक दिसून येतो. वरील निष्कर्षावरून असे लक्षात येते की, सामाजिक आरोग्याविषयीची जाणीव जागृती अधिकतर विद्यार्थ्यांमध्ये चांगली दिसून येते परंतु शाखानिहाय त्यांच्यात कमी अधिक प्रमाणात आहे. सामाजिक आरोग्य प्रत्येकास समजले तर तो आपल्या आयुष्यात आनंदी जीवन जगू शकतो. मानसिक आरोग्यही त्यावर अवलंबून असते. म्हणूनच शाळेत,



महाविद्यालयात विद्यार्थ्यांना सामाजिक आरोग्यविषयी माहिती दिली पाहिजे. शासनाकडून उपक्रम राबविले गेले पाहिजे. सामाजिक ज्ञान देण्यासाठी तज्ज्ञ व्यक्तींचे मार्गदर्शन दिले पाहिजे. शाळा-महाविद्यालयातील वातावरणही सामाजिक आरोग्य राखणारे असले पाहिजे.

### संदर्भग्रंथ सूची

- Kothari, C.R. (1990). *Research Methodology, Methods and Techniques*. New Delhi: Wiley Eastern Limited.
- Kumar, Ranjit. (2011). *Research Methodology a step by step guide for beginners* (3rd Ed). New Delhi: Sage Publication.
- Woolfolk, Anita. (2005). *Educational Psychology*. (9thEd). Singapore: Pearson Education. (pg. no. 45 - 52)
- कदम, चा.प. (१९९९). *शैक्षणिक संख्याशास्त्र* (द्वितीय आवृत्ती). पुणे: नूतन प्रकाशन. (pg. no. 172 to 194)
- करंदीकर, सुरेश व मंगरूळकर मीना. (२००५). *उदयोन्मुख भारतीय समाजातील शिक्षण*. कोल्हापूर: फडके प्रकाशन.
- कुलकर्णी, विश्वंभर आणि काळदाते, सुधा. (२००६). *उदयोन्मुख भारतीय समाजातील संस्कृती आणि शिक्षण*. नागपूर: विद्या प्रकाशन. (pg. no. 171 to 172)
- पंडीत बन्सी बिहारी. (२००५). *शिक्षणातील संशोधन (संख्यात्मक व गुणात्मक)*. पुणे: नित्यनूतन प्रकाशन. (pg. no. 116 to 120)
- सांगोलकर, अरूण (२००७) *नवीन जागतिक समाजातील शिक्षणाचे विचार प्रवाह*. नासिक: इनसाईट पब्लिकेशन.
- नागतोडे, किरण. (२००७). *भारतीय शिक्षण पद्धतीचा विकास*. नागपूर: विद्या प्रकाशन.
- दुनाखे, अरविंद (२००५). *प्रगत शैक्षणिक तत्त्वज्ञान*, पुणे : नित्यनूतन प्रकाशन.